

## Zarządzenie Nr 11/2020

Dyrektora

Szkoły Policealnej - Medycznego Studium Zawodowego

im. Stanisławy Leszczyńskiej w Zamościu

z dnia 04 września 2020r.

### w sprawie wprowadzenia *Instrukcji dotyczącej zasad bezpiecznego zachowania się w dobie pandemii COVID-19 oraz Procedury bezpieczeństwa w okresie pandemii COVID-19*

Na podstawie:

- art. 30b, 30c oraz 68 ust. 1 pkt 6 ustawy z dnia 14 grudnia 2016 r. Prawo oświatowe (t. j. Dz. U. z 2020 r. poz. 910);
- Rozporządzenia Ministra Edukacji Narodowej z dnia 20 marca 2020 r. w sprawie szczególnych rozwiązań w okresie czasowego ograniczenia funkcjonowania jednostek systemu oświaty w związku z zapobieganiem, przeciwdziałaniem i zwalczaniem COVID-19 (Dz. U. z 2020 r. poz. 493);
- Rozporządzenie Ministra Edukacji Narodowej z dnia 12 sierpnia 2020 r. w sprawie czasowego ograniczenia funkcjonowania jednostek systemu oświaty w związku z zapobieganiem, przeciwdziałaniem i zwalczaniem COVID-19 (Dz. U. z 2020 r. poz. 1389)
- Rozporządzenie Rady Ministrów z dnia 7 sierpnia 2020 r. w sprawie ustanowienia określonych ograniczeń, nakazów i zakazów w związku z wystąpieniem stanu epidemii (Dz. U. z 2020 r. poz. 1356);
- Rozporządzenie Ministra Edukacji Narodowej i Sportu z dnia 31 grudnia 2002 r. w sprawie bezpieczeństwa i higieny w publicznych i niepublicznych szkołach i placówkach (Dz. U. z 2020 r. poz. 1166)

W oparciu o:

- Wytyczne MEN, MZ i GIS dla publicznych i niepublicznych szkół i placówek od 1 września 2020 r., opublikowane dn. 5 sierpnia 2020 r.;
- Wytyczne MEN, MZ i GIS zajęcia praktyczne w szkole policealnej - wytyczne dla szkół od 1 września 2020 r., opublikowane dn. 5 sierpnia 2020 r.;
- Wytyczne przeciwepidemiczne Głównego Inspektora Sanitarnego z dnia 25 sierpnia 2020 r. dla przedszkoli, oddziałów przedszkolnych w szkole podstawowej i innych form wychowania przedszkolnego oraz instytucji opieki nad dziećmi w wieku do lat 3,

zarządza się, co następuje:

#### § 1.


Wprowadza się od 1 września 2020r. *Instrukcję dotyczącą zasad bezpiecznego zachowania się w dobie pandemii COVID-19 oraz Procedury bezpieczeństwa w okresie pandemii COVID-19*

#### § 2.

Zobowiązuje się wszystkich pracowników do zapoznania się z: *Instrukcją dotyczącą zasad bezpiecznego zachowania się w dobie pandemii COVID-19 i Procedurami bezpieczeństwa w okresie pandemii COVID-19* oraz do przestrzegania i stosowania jej zapisów.

#### § 3.

Zarządzenie wchodzi w życie z dniem 1 września 2020 roku.

p.o. DYREKTORA  
SZKOŁY POLICEALNEJ-MEDYCZNEGO STUDIUM ZAWODOWEGO  
w Zamościu  
  
mgr Elżbieta Chmiel



Lubelskie



Szkoła Policealna - Medyczne Studium Zawodowe

im. Stanisławy Leszczyńskiej

22-400 Zamość, ul. Partyzantów 20

tel. 84632910,846392138, sekretariat@msz.zamosc.pl, www.msz.zam.pl

**Procedury bezpieczeństwa  
w okresie pandemii COVID-19  
w Szkole Policealnej – Medycznym  
Studium Zawodowym  
im. Stanisławy Leszczyńskiej  
w Zamościu**



# ROZDZIAŁ 1

## INFORMACJE OGÓLNE

### § 1.

#### Cel procedur

Celem niniejszych procedur jest usystematyzowanie działań pracowników oraz Dyrekcji w celu zachowania bezpiecznych i higienicznych warunków w czasie zajęć organizowanych przez Szkołę Policealną - Medyczne Studium Zawodowe im. Stanisławy Leszczyńskiej w Zamościu od 1 września 2020 r.

### § 2.

Ilekróć w niniejszej procedurach jest mowa o:

- 1) **Jednostce, Szkole** – należy przez to rozumieć Szkołę Policealną – Medyczne Studium Zawodowe im. Stanisławy Leszczyńskiej w Zamościu;
- 2) **Dyrektorze** – należy przez to rozumieć Dyrektora Szkoły Policealnej – Medycznego Studium Zawodowego im. Stanisławy Leszczyńskiej w Zamościu;
- 3) **Organie prowadzącym** – należy przez to rozumieć Samorząd Województwa Lubelskiego.

### § 3.

1. W szkole stosuje się wytyczne ministra właściwego do spraw zdrowia, Głównego Inspektora Sanitarnego oraz ministra właściwego do spraw oświaty i wychowania udostępnione na stronie urzędu obsługującego ministra właściwego do spraw oświaty i wychowania.
2. Niniejsza procedura określa funkcjonowanie szkoły od 1 września 2020 r., w szczególności działania, które zminimalizują możliwość zakażenia.
3. Należy mieć na uwadze to, że zastosowanie wszystkich ustalonych środków bezpieczeństwa w szkole nie pozwoli w 100% wyeliminować ryzyka związanego z zakażeniem.
4. Zaleca się bieżące śledzenie informacji Głównego Inspektora Sanitarnego i Ministra Zdrowia, dostępnych na stronach [gis.gov.pl](http://gis.gov.pl) lub [www.gov.pl/web/koronawirus/](http://www.gov.pl/web/koronawirus/).
5. Organizacja i funkcjonowanie szkoły zależy od sytuacji epidemiologicznej występującej na obszarze Powiatu Zamojskiego – w przypadku, gdy rejon ten zostanie zakwalifikowany do „obszaru czerwonego” lub „obszaru żółtego” Dyrektor Szkoły wprowadza dodatkowe ograniczenia, nakazy i zakazy w związku z wystąpieniem stanu epidemii, zgodnie z obowiązującym Rozporządzeniem<sup>1</sup>.

---

<sup>1</sup> Rozporządzenie Rady Ministrów z dnia 7 sierpnia 2020 r. w sprawie ustanowienia określonych ograniczeń, nakazów i zakazów w związku z wystąpieniem stanu epidemii (Dz. U. 2020 r. poz. 1356)

4. W związku z zawieszeniem zajęć Dyrektor Szkoły wdraża jeden z wariantów kształcenia:
  - 1) organizować jednocześnie zajęcia w formie tradycyjnej na terenie jednostki oraz w formie kształcenia na odległość (wariant mieszany- hybrydowy);
  - 2) organizować zajęcia w formie kształcenia na odległość, zgodnie z zarządzeniem Dyrektora o zawieszeniu funkcjonowania szkoły i prowadzenia kształcenia na odległość (wariant zdalny).
5. W przypadku prowadzenia kształcenia w wariacie hybrydowym lub zdalnym Dyrektor Szkoły dokonuje weryfikacji i aktualizacji procedur określających zasady kształcenia na odległość.
6. Dyrektor Szkoły bierze pod uwagę dotychczasowe doświadczenie oraz zgłaszane wcześniej problemy, pomysły i nowe rozwiązania przez nauczycieli i uczniów, w celu zapewnienia odpowiedniej jakości kształcenia na odległość, m.in.:
  - 1) ustalenia skutecznych sposobów komunikacji ze słuchaczami;
  - 2) zaplanowanie równomiernego obciążenia ucznia zajęciami w danym dniu;
  - 3) uwzględnienie możliwości psychofizyczne ucznia;
  - 4) ograniczenia wynikające z sytuacji ucznia w środowisku domowym (np. warunki techniczne, dostęp do Internetu);
7. Dyrektor Szkoły może wprowadzać zmiany w organizacji funkcjonowania szkoły oraz zasad przebywania zgodnie z wprowadzanymi zaleceniami dotyczącymi reżimu sanitarnego, w szczególności w przypadku objęcia danego powiatu strefą, w której wprowadza się obostrzenia.

## § 6.

1. Dyrektor Szkoły na bieżąco śledzi komunikaty na temat COVID- 19 nadawane przez Główny Inspektorat Sanitarny i stosuje się do zaleceń.
2. Dyrektor Szkoły wymaga od pracowników bezwzględnego przestrzegania procedur, komunikatów Dyrektora, zaleceń GIS oraz wytycznych MEN.
3. W szkole zapewniono izolatorium dla osoby, u której stwierdzono objawy chorobowe sugerujących infekcję dróg oddechowych. Izolatorium zaopatrzone jest w maseczki, rękawiczki oraz płyn do dezynfekcji rąk.
4. W sytuacji wystąpienia zagrożenia lub potwierdzenia zakażeniem wirusem COVID-19 Dyrektor postępuje zgodnie z procedurami ( Rozdział 8)

## § 7.

1. Dyrektor zobowiązuje pracowników do przestrzegania zasad zapobiegania zakażeniom oraz obowiązku informowania o pogorszeniu stanie zdrowia.
2. Dyrektor zapewnia pracownikom szkoły rękawiczki jednorazowe, maseczki ochronne, przyłbice, fartuch lub środki do dezynfekcji rąk.
3. W pomieszczeniach sanitarno - higienicznych Dyrektor wywiesił plakaty z zasadami prawidłowego mycia i dezynfekcji rąk.
4. Dyrektor przeanalizował i zaktualizował wewnętrzne procedury czyszczenia i dezynfekcji sal, korytarzy oraz pomieszczeń biurowych.

## § 11.

1. Na czas pracy szkoły, drzwi wejściowe do budynku są zamykane.
2. Każda osoba z zewnątrz wchodząc do szkoły jest zobowiązana:
  - 1) do dezynfekcji rąk za pomocą płynu do dezynfekcji znajdującego się przy wejściu do szkoły lub założenia rękawiczek ochronnych;
  - 2) do zakrywania ust i nosa (maseczka, przyłbica);
3. Do szkoły nie będą wpuszczani uczniowie oraz pracownicy z objawami chorobowymi sugerującymi infekcję dróg oddechowych, w tym w szczególności gorączka, kaszel. Za stan podgorączkowy uznaje się temperaturę przekraczającą zwykłą temperaturę ciała 36,6 – 37,4 ° C.
4. W szkole, dokonywany jest pomiar temperatury pracowników oraz dokumentuje stan zdrowia.
5. Pomiar temperatury pracowników następuje na podstawie art. 212 pkt. 3 Kodeksu pracy.
6. W celu ograniczenia bezpodstawnego przebywania w szkole osób niebędących uczniami lub pracownikami jednostki, osoby z zewnątrz wpuszczane są do szkoły wyłącznie, gdy mają ku temu uzasadniony powód i przedstawiają cel wejście pracownikowi obsługi.

## § 12.

### **Zasady korzystania z sala gimnastycznej (OSiR)**

1. Lekcje z wychowania fizycznego realizowane są na sali gimnastycznej lub otwartej przestrzeni Ośrodka Sportu i Rekreacji w Zamościu.
2. W sali gimnastycznej należy zachować dystans między uczniami.
3. W ramach realizacji zajęć wychowania fizycznego, nie przeprowadza się ćwiczeń, gier i zadań kontaktowych, które uniemożliwiają zachowanie dystansu.
4. Przedmioty, których nie można skutecznie umyć, uprać lub dezynfekować usuwa się z sali gimnastycznej lub zabezpiecza przed dostępem do nich.
5. Sprzęt sportowy (piłki, skakanki, obręcze itp.) wykorzystywany podczas zajęć, a także podłoga są myte detergentem lub dezynfekowane przez pracowników obsługi, po każdym dniu zajęć, a w miarę możliwości po każdym zajęciach.
6. Wychowawca na początku roku szkolnego informuje uczniów o zasadach korzystania z sali gimnastycznej.

## § 13.

### **Zasady korzystania z szatni**

1. W celu ograniczenia nadmiernego kontaktu uczniów korzystających z szatni ustala się godziny przyścia i wyjścia uczniów każdego oddziału/ klasy ze szkoły, z uwzględnieniem czasu na pozostawienie lub zabranie okrycia wierzchniego i zmianę obuwia w szatni.
2. Przy wejściu do szatni umieszcza się środek do dezynfekcji rąk wraz z instrukcją prawidłowego dezynfekowania rąk.

3. Zaleca się, aby w trakcie przerw międzylekcyjnych podczas przebywania w przestrzeniach wspólnych (korytarze, szatnia) uczniowie stosowali środki ochrony osobistej (maseczki).
4. Podczas pobytu w szkole należy przestrzegać ogólnych zasad higieny:
  - 1) częste mycie rąk wodą z mydłem (po przyjściu do szkoły należy bezzwłocznie umyć ręce, przed jedzeniem, po powrocie ze świeżego powietrza, po skorzystaniu z toalety);
  - 2) ochrona podczas kichania i kaszlu;
  - 3) unikanie dotykania oczu, nosa i ust.
5. Uczeń nie powinien zabierać ze sobą do szkoły niepotrzebnych przedmiotów.
6. Uczeń posiada własne przybory i podręczniki, które w czasie zajęć mogą znajdować się na stoliku szkolnym.

## ROZDZIAŁ 5

### ZADANIA I OBOWIĄZKI PRACOWNIKÓW

#### § 17.

Pracownicy zostali poinstruowani, że w przypadku wystąpienia niepokojących objawów sugerujących infekcję dróg oddechowych nie powinni przychodzić do pracy, powinni pozostać w domu i skontaktować się telefonicznie z lekarzem POZ lub stacją sanitarno-epidemiologiczną, oddziałem zakaźnym, a w razie pogarszania się stanu zdrowia zadzwonić pod nr **999** lub **112** i poinformować, że mogą być zakażeni koronawirusem.

#### § 18.

1. Każdy pracownik szkoły zobowiązany jest do samoobserwacji i pomiaru temperatury-
2. Każdy pracownik przy wejściu do budynku zobowiązany jest zdezynfekować ręce płynem do dezynfekcji i myć ręce zgodnie z instrukcjami prawidłowej dezynfekcji i mycia rąk wywieszonymi w szkole.
3. Pracownicy administracji oraz obsługi są zobowiązani do ograniczania kontaktów z uczniami oraz nauczycielami.
4. Zabronione jest przebywanie pracowników wskazujących objawy chorobowe sugerujących infekcję dróg oddechowych na terenie jednostki.
5. Każdy pracownik zobowiązany jest do stosowania się do „**dekalogu**” GIS *(w pracy oraz po zakończeniu obowiązków służbowych)*:
  - 1) **Często myj ręce** - Należy pamiętać o częstym myciu rąk wodą z mydłem, a jeśli nie ma takiej możliwości dezynfekować je płynami/żelami na bazie alkoholu (min. 60%). Istnieje ryzyko przeniesienia wirusa z zanieczyszczonych powierzchni na ręce. Dlatego częste mycie rąk zmniejsza ryzyko zakażenia;
  - 2) **Podczas powitania unikaj uścisków i podawania dłoni** - W ciągu dnia dłonie dotykają wielu powierzchni, które mogą być zanieczyszczone wirusem. Powstrzymaj się od uścisków, całowania i podawania dłoni na powitanie;

- 1) wyjaśnienia uczniom, jakie obowiązują w szkole zasady i dlaczego zostały wprowadzone.
- 2) wietrzenia sali co najmniej raz na godzinę;
- 3) zwracania uwagi na częste i regularne mycie rąk wodą z mydłem.
- 4) sprawdzania warunków do prowadzenia zajęć– dostępność środków czystości i inne zgodnie z przepisami dotyczącymi BHP;
- 5) dbania o to, by uczniowie zachowywali dystans społeczny.

## **§ 21.**

### **Pracownicy niepedagogiczni**

1. Stanowiska pracy pracowników administracyjnych zorganizowane są z uwzględnieniem wymaganego dystansu społecznego pomiędzy pracownikami.
2. Pracownicy administracji zobowiązani są do przyjmowania petentów z zachowaniem odpowiedniej odległości.
3. Zabrania się pracownikom nadmiernego poruszania się po jednostce. Przemieszanie się jest dozwolone tylko w uzasadnionym przypadku.
4. Każdy pracownik po zakończonej pracy zobowiązany jest do uporządkowania stanowiska pracy.
5. Pracownicy administracji i obsługi zobowiązani są do wykonywania swoich obowiązków zgodnie z indywidualnym zakresem czynności, uwzględniają wzmożone środki bezpieczeństwa (rękawiczki jednorazowe, dezynfekcja dłoni, maseczki, przyłbice).

## **ROZDZIAŁ 6**

### **PROCEDURA DLA PERSONELU SPRZĄTAJĄCEGO**

## **§ 22.**

1. Personelowi sprzątającemu teren szkoły zaleca się zachować dodatkowe środki ostrożności:
  - 1) założenie rękawiczek jednorazowych i jednorazowej maseczki na nos i usta lub przyłbicy;
  - 2) umycie i dezynfekcja rąk po zakończeniu czynności i zdjęciu rękawiczek i maseczki,
  - 3) wyrzucenie odpadów do odpowiedniego pojemnika.
2. Organizacja trybu pracy pracowników utrzymujących czystość w szkole zorganizowana jest z uwzględnieniem systemu rotacyjnego/zmianowanego.
3. Praca pracowników utrzymujących czystość w jednostce przebiega rotacyjnie. Szkoła minimalizuje ilość osób przebywających na terenie jednostki.
4. Za utrzymanie czystości w jednostce odpowiedzialni są pracownicy, którym w zakresie obowiązków przydzielone zostały do sprzątania określone pomieszczenia szkolne.
5. Dyrektor zapewnia sprzęt do prac porządkowych oraz środki czyszczące i myjące niezbędne do wykonywania prac porządkowych.

13. Podczas sprzątania wszystkie pomieszczenia powinny być regularnie wietrzone, ponieważ czas ulotnienia się warstwy cieczy zależy od temperatury otoczenia i cyrkulacji powietrza.
14. Sprzęt i środki służące do utrzymania czystości powinny być przechowywane w zamkniętych szafkach. Po zakończonej pracy pracownik powinien:
  - 1) umieścić sprzęt i środki chemiczne w wyznaczonym do ich przechowywania miejscu,
  - 2) zabezpieczyć miejsce przed dostępem do niego innych osób i uczniów,
  - 3) oznaczyć w prowadzonym rejestrze miejsce i czas przeprowadzanej dezynfekcji. Pracownicy odpowiedzialni za sprzątanie zobowiązani są usunąć z sal, przedmioty i sprzęty, których nie można skutecznie dezynfekować.
15. Praca personelu sprząającego jest dokumentowana.

## **ROZDZIAŁ 7**

### **§ 23.**

#### **Postępowanie z odpadami wytwarzanymi w czasie ochrony przed koronawirusem**

1. Odpady powinny być segregowane i wrzucane do właściwych pojemników (papier, szkło, metale i tworzywa sztuczne, bioodpady, odpady zmieszane).
2. Odpady wytworzone przez pracowników takie jak: środki zapobiegawcze (maseczki, rękawiczki) stosowane w miejscu pracy w celu minimalizacji ryzyka zarażenia i rozprzestrzeniania się koronawirusa, są uprzednio zebrane w workach, które po związaniu wrzucane są do wyznaczonego pojemnika/worka do tego przeznaczonego.
3. Przed i po każdej czynności związanej z pakowaniem/ przenoszeniem odpadów należy używać rękawic ochronnych, myć i/ lub dezynfekować ręce.

### **§ 24.**

#### **Instrukcje profilaktyki zakażeń COVID -19**

1. Techniki skutecznego mycia i dezynfekcji rąk (zał. 2,3).
2. Technika prawidłowego nakładania i zdejmowania maseczki (zał. 4).
3. Technika prawidłowego nakładania i zdejmowania rękawic jednorazowych(zał. 5).
4. Wskazówki dla ucznia (zał.6).



## § 26.

### **Procedura postępowania na wypadek podejrzenia zakażenia wirusem (SARS-CoV-19) u pracownika Szkoły**

1. Osoba dorosła, która podczas pobytu w szkole zaobserwuje co najmniej jeden z objawów mogących świadczyć o zakażeniu koronawirusem (kaszel, duszność, gorączka, zaburzenie smaku, węchu) powinna:
  - 1) osłonić usta i nos maseczką ochronną, która stanowi pierwszą barierę ochronną dla otoczenia,
  - 2) jak najszybciej skontaktować się telefonicznie z najbliższym lekarzem POZ lub stacją sanitarno-epidemiologiczną
  - 3) do czasu otrzymania pomocy odizolować się od uczniów i innych osób pracujących w szkole w wyznaczonym pomieszczeniu lub wydzielonym obszarze,
  - 4) powiadomić dyrektora o swoim podejrzeniu i podjętych działaniach.
2. Pracownik szkoły po powiadomieniu dyrektora o swoim podejrzeniu może bezzwłocznie zgłosić się do szpitala z oddziałem zakaźnym, unikając transportu publicznego. Jeśli nie posiada własnego transportu, stacja sanitarno-epidemiologiczna ma możliwość wysłania karetki. Dalszy tryb postępowania medycznego określa szpital.
3. Dyrektor Szkoły mając wiedzę o podejrzeniu przypadku zakażenia u pracownika zgłasza ten fakt jak najszybciej do powiatowej stacji sanitarno-epidemiologicznej oraz organu prowadzącego szkołę.
4. W przypadku, gdy osoba podejrzana o zakażenie zostaje skierowana do szpitala celem dalszej diagnostyki i wykonania testów na obecność koronawirusa, państwowy powiatowy inspektor sanitarny zawiadamia o tym dyrektora szkoły, a następnie w porozumieniu z nim podejmuje dalsze kroki profilaktyczne.
5. W przypadku, gdy osobą podejrzaną o zakażenie jest nauczyciel, opiekę nad oddziałem przejmuje inna osoba wskazana przez dyrektora.
4. W przypadku nieobecności nauczyciela z powodu choroby lub kwarantanny dyrektor wyznacza innego nauczyciela, który przejmuje opiekę nad oddziałem.
5. Pomieszczenie, w którym przebywała osoba podejrzana o zakażenie koronawirusem zostaje wyłączone z funkcjonowania.
6. Obszar, w którym poruszał się i przebywał pracownik, zostaje poddany gruntownemu sprzątnięciu wraz ze zdezynfekowaniem powierzchni dotykowych, których mógł dotykać.
7. Osobę odpowiedzialną za dezynfekcję pomieszczenia, w którym przebywała osoba podejrzana o zakażenie koronawirusem oraz sposób udokumentowanie tej czynności wskazuje dyrektor szkoły.
8. Po dezynfekcji i wywietrzeniu pomieszczenia może być ono ponownie używane.
9. Wskazany przez dyrektora pracownik ustala listę osób przebywających w tym samym czasie i w tych samych miejscach co osoba podejrzana o zakażenie.
10. Osoby, które przebywały w tym samym czasie i w tych samych miejscach co osoba podejrzana o zakażenie zobowiązane są stosować się do wytycznych GIS dostępnych

7. Uczniowie lub pracownik szkoły mają obowiązek zastosowania się do nakazu i przestrzegania wydanych zaleceń. Za nieprzestrzeganie kwarantanny grozi kara grzywny.
8. Osoby będące na kwarantannie, w przypadku pojawienia się objawów charakterystycznych dla zakażenia koronawirusem powinni bezzwłocznie, telefonicznie powiadomić stację sanitarno-epidemiologiczną lub zgłosić się bezpośrednio do oddziału zakaźnego lub oddziału obserwacyjno-zakaźnego szpitala.
9. Dyrektor Szkoły opracowuje plan postępowania pozwalający utrzymać działalność szkoły w sytuacji, gdy znaczna liczba pracowników odbywać będzie kwarantannę i w związku z tym nie podejmie pracy.
10. Organ prowadzący zabezpiecza możliwość szybkiego uzupełniania kadry pedagogicznej w przypadku nieobecności nauczycieli z powodu choroby lub kwarantanny.
11. Po zakończeniu kwarantanny i braku objawów COVID-19, automatycznie:
  - pracownik może wrócić do pracy,
  - uczeń może uczestniczyć w zajęciach prowadzonych przez szkołę.
12. Nauczyciele i inni pracownicy szkoły, którzy nie przebywali w bliskim otoczeniu ani nie miały bliskiego kontaktu z osobą zakażoną mogą bez zmian wykonywać swoją pracę a pozostali uczniowie przychodzić do szkoły i uczestniczyć w zajęciach.
13. Wszystkie osoby (pracownicy szkoły i uczniowie), które nie miały bliskiego kontaktu z osobą zakażoną, ale źle się poczują nie mogą przychodzić do szkoły. Powinny pozostać w domu i zasięgnąć porady lekarza lub telefonicznie powiadomić stację sanitarno-epidemiologiczną.
14. W celu zapobieżenia szerzeniu się zakażeń inspektor sanitarny może, w drodze decyzji:
  - 1) wprowadzić zakaz wstępu do skażonych pomieszczeń,
  - 2) nakazać przeprowadzenie dekontaminacji pomieszczeń i przedmiotów, a jeżeli nie jest to możliwe – ich zniszczenie.
15. Dyrektor Szkoły w porozumieniu z inspektorem sanitarnym może podjąć decyzję o zamknięciu szkoły na jeden dzień w celu przeprowadzenia dekontaminacji pomieszczeń i przedmiotów.
16. Dyrektor Szkoły informuje organ prowadzący, w ustalony sposób, o sytuacji w szkole.
17. Dyrektor Szkoły, za zgodą organu prowadzącego może zawiesić zajęcia na czas oznaczony, jeśli występujące zdarzenia mogą zagrozić zdrowiu i bezpieczeństwu uczniów.

## **§ 28.**

### **Czynności wykonywane przez PPIS w związku z potwierdzeniem zakażenia wirusem (SARS-CoV-19) na terenie Szkoły**

1. Przedstawiciel Państwowego Powiatowego Inspektora Sanitarnego (PPIS), który poweźmie informacje o zakażeniu koronawirusem przez ucznia lub pracownika Szkoły skontaktuje się z jednostką, w celu przeprowadzenia tzw. dochodzenia epidemiologicznego, czyli ustalenia z kim zakażona osoba miał kontakt.

12. w przypadku słuchaczy ze zmniejszoną odpornością na choroby należy poinformować ich o możliwości pozostania w domu (zgodnie ze wskazaniem lekarskim po konsultacji medycznej) i zapewnić kontakt ze szkołą na ten czas.

### § 30.

#### **Procedura w sprawie kontroli pomiaru temperatury w szkole w strefie czerwonej/żółtej.**

Mając na uwadze odpowiedzialność pracodawcy za stan bezpieczeństwa i higieny pracy w zakładzie pracy oraz Zaleceń dla dyrektorów publicznych i niepublicznych szkół i placówek w strefie czerwonej/żółtej na podstawie Wytycznych MEN, MZ i GIS dla publicznych i niepublicznych szkół i placówek od 1 września 2020r wprowadza się procedurę kontroli pomiaru temperatury ciała. Postanawia się, co następuje:

1. Każdy pracownik lub słuchacz wchodzący na teren szkoły poddawany jest kontroli pomiaru temperatury ciała oraz w przypadku wystąpienia niepokojących objawów chorobowych u słuchacza lub pracownika zwanej dalej „kontrolą”.
2. Kontrola obejmuje wykonanie określonych czynności pomiaru temperatury ciała urządzeniem zgodnym z dyrektywą Unii Europejskiej w sprawie produktów medycznych 93/42/EEC. Pomiar temperatury ciała dokonywany jest na czole lub skroni pracownika/słuchacza poprzez zbliżenie urządzenia na odległość 10 –15 cm lub zgodnie z instrukcją obsługi dołączonej do urządzenia.
3. Kontrolę przeprowadza wyznaczony przez Dyrektora pracownik za pomocą termometru bezdotykowego. Należy ją przeprowadzić w taki sposób, aby:
  - 1) zachować możliwie najwyższy poziom poufności osoby poddanej kontroli, w szczególności, aby wyniki kontroli nie zostały udostępnione osobom nieupoważnionym,
  - 2) odczyt temperatury nie podlegał rejestracji (przechowywaniu),
  - 3) nie nastąpiło naruszenie praw i wolności osoby, u której wykryto podwyższoną temperaturę ciała.
  - 4) pracownik dokonujący pomiaru temperatury zaopatrzony jest w środki ochrony osobistej: fartuch z długim rękawem, rękawiczki, maseczkę, przyłbicę, płyn do dezynfekcji rąk.
4. Na teren szkoły nie wpuszcza się osoby, u której w wyniku kontroli stwierdzono temperaturę wyższą od 38.C oraz w przypadku odmowy pracownika poddania się kontroli pomiaru temperatury.
5. Osoba ta zostaje odsunięta od pracy z zaleceniem samoobserwacji stanu zdrowia i konsultacji medycznej z lekarzem pierwszego kontaktu

**HARMONOGRAM TYGODNIOWEGO RUCHU SŁUCHACZY-  
WCHODZENIA I WYCHODZENIA ZE SZKOŁY  
W SEMESTRZE I ROKU SZKOLNEGO 2020/2021**

<b>PONIEDZIAŁEK</b>		<b>WTOREK</b>		<b>ŚRODA</b>		<b>CZWARTEK</b>		<b>PIĄTEK</b>					
Godzina wejścia	Godzina wyjścia	Godzina wejścia	Godzina wyjścia	Godzina wejścia	Godzina wyjścia	Godzina wejścia	Godzina wyjścia	Godzi na wejści <sup>a</sup>	Godzina wyjścia				
<b>I TF</b>	<b>11.35</b>	<b>13.05</b>	<b>I TF</b>	<b>7.50</b>	<b>13.05</b>	<b>I TF</b>	<b>7.40</b>	<b>13.05</b>	<b>I TF</b>	<b>8.45</b>	<b>12.20</b>		
<b>I TM</b>	<b>12.25</b>	<b>17.25</b>	<b>I TM</b>	<b>7.55</b>	<b>14.00</b>	<b>I TM</b>	<b>7.45</b>	<b>11.15</b>	<b>I TM</b>	<b>13.10</b>	<b>10.30</b>	<b>12.25</b>	
<b>II TM</b>	<b>9.50</b>	<b>13.10</b>	<b>II TM</b>	<b>8.00</b>	<b>13.10</b>	<b>II TM</b>	<b>7.50</b>	<b>13.10</b>	<b>II TM</b>	<b>8.50</b>	<b>12.15</b>		
<b>I TUK</b>	<b>7.50</b>	<b>13.15</b>	<b>I TUK</b>	<b>10.30</b>	<b>13.15</b>	<b>I TUK</b>	<b>7.55</b>	<b>14.00</b>	<b>I TUK</b>	<b>8.50</b>	<b>11.15</b>	<b>8.55</b>	<b>14.00</b>
<b>II TUK</b>	<b>8.00</b>	<b>13.20</b>	<b>II TUK</b>	<b>7.45</b>	<b>10.25</b>	<b>II TUK</b>	<b>8.00</b>	<b>12.20</b>	<b>II TUK</b>	<b>8.00</b>	<b>14.00</b>	<b>8.00</b>	<b>12.30</b>

Zajęcia  
praktyczne  
na placówce

# Jak skutecznie myć ręce?



**1** Zwilż ręce ciepłą wodą. Natóż mydło w płynie w zagłębienie dłoni.



**2** Namydl obydwie wewnętrzne powierzchnie dłoni.



**3** Spleć palce i namydl je.



**4** Namydl kciuk jednej dłoni drugą ręką i na przemian.



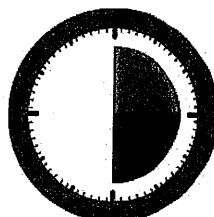
**5** Namydl wierzch jednej dłoni wnętrzem drugiej dłoni i na przemian.



**6** Namydl obydwie nadgarstki.

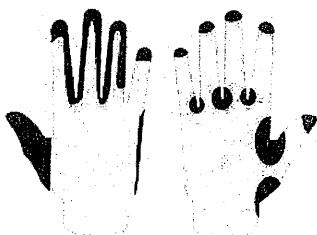


**7** Splucz starannie dłonie, żeby usunąć mydło. Wysusz je starannie.



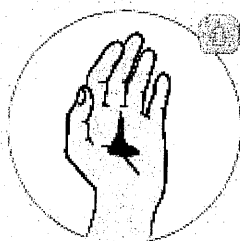
**Całkowity czas:  
15-30 sekund**

**Nie zapomnij umyć tych obszarów:**

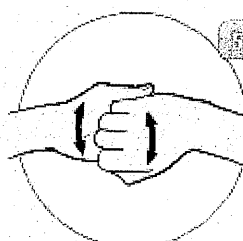


## Jak skutecznie dezynfekować ręce?

Użyj środka do dezynfekcji rąk,  
który zawiera co najmniej 60% alkoholu.



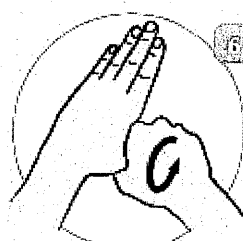
1 Nanieś taką ilość preparatu, aby dłonie były całkowicie zwilżone



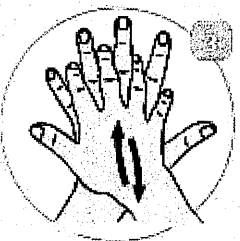
2 Pocieraj górną część palców prawej dłoni o wewnętrzną część lewej dłoni i odwrotnie



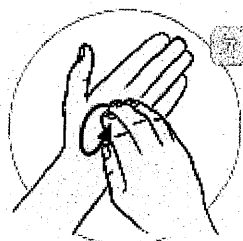
3 Pocieraj dłoń o dłoń rozprowadzając preparat na całą powierzchnię



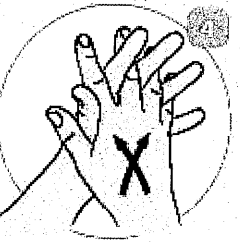
4 Ruchem obrotowym pocieraj kciuk lewej dłoni wewnętrzną częścią prawej dłoni i odwrotnie



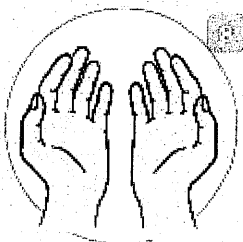
5 Pocieraj wewnętrzną częścią prawej dłoni o grzbietową część lewej dłoni i odwrotnie



6 Ruchem okrężnym opuszkami palców prawej dłoni pocieraj wewnętrzne zagłębienie lewej dłoni i odwrotnie

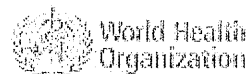


7 Spleć palce i pocieraj wewnętrznymi częściami dłoni



8 Po wyschnięciu ręce są zdezynfekowane

# Jak prawidłowo nałożyć i zdjąć maseczkę



1

Przed nałożeniem maski **umyj ręce mydłem i wodą** lub  **płynem do dezynfekcji na bazie alkoholu**

2

**Zakryj usta i nos maską** i upewnij się, że między twarzą a maską **nie ma żadnych przerw**

3

**Unikaj dotykania maski podczas jej używania;** jeśli to zrobisz, **umyj ręce mydłem i wodą** lub  **płynem do dezynfekcji na bazie alkoholu**

4

**Wymień maskę na nową, gdy tylko będzie wilgotna,** nie używaj ponownie masek jednorazowych

5

**Aby zdjąć maskę - chwyć ją od tyłu za wiązanie** (nie dotykaj przodu maski!)

6

**Wyrzuć maseczkę do zamykanego pojemnika;** umyj ręce mydłem i wodą lub  **płynem do dezynfekcji na bazie alkoholu**



**Nie wrzucaj maseczki do toalety!**

Ministerstwo Zdrowia

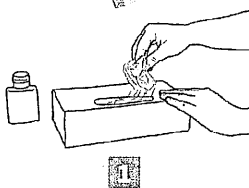




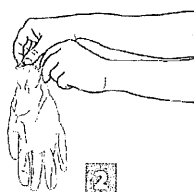
# Jak prawidłowo nałożyć i zdjąć rękawice



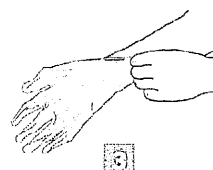
Przed nałożeniem na dłonie rękawic **dokładnie umyj ręce wodą z mydłem** przez minimum 20 sekund



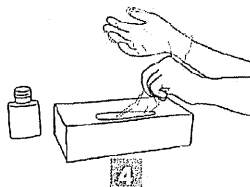
1  
Wymij rękawicę z opakowania



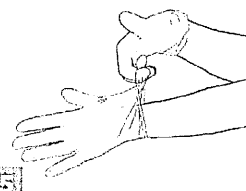
2  
Uchwycić ją w miejscu, w którym powinien znajdować się nadgarstek i płynnym ruchem wsuń ją na dłoń



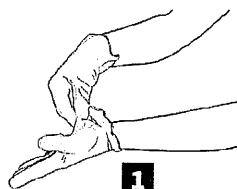
3  
Nałóż pierwszą rękawicę



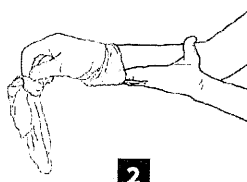
4  
Drugą rękawicę wymij gołą dłonią



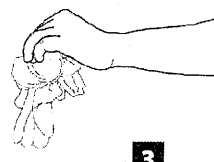
5  
Odwiń zewnętrzną powierzchnię nakładanej rękawicy zgiętymi palcami dłoni w rękawicy i nałóż na drugą rękę



6  
1  
Złap palcami jedną rękawicę na wysokości nadgarstka i ściągnij ją wywracając rękawicę wewnętrzną stroną na wierzch



7  
2  
Trzymaj zdjętą rękawicę w ręce w rękawiczce i ruchem ślizgowym włóż palce gołej ręki między rękawicę a nadgarstek. Zdejmij drugą rękawicę zdejmując ją wzdłuż dłoni, a następnie naciągnij na trzymaną w palcach rękawicę



8  
3  
Wrzuć zdjęte rękawice do kosza

**ZDJEMOWANIE:**



**Nie wrzucaj rękawiczek do toalety!**



**Nie dotykaj twarzy w rękawiczkach!**



## BEZPIECZNY POWRÓT DO SZKÓŁ



# 10

# dla ucznia



Masz gorączkę, kaszel lub inne objawy choroby, zostań w domu.



Często myj ręce.



Nie dotykaj oczu, ust i nosa.



Zrezygnuj z podawania ręki na powitanie.



Uważnie słuchaj poleceń nauczyciela.



Używaj tylko własnych przyborów szkolnych.



Spożywaj swoje jedzenie i picie.



Unikaj kontaktu z większą grupą uczniów, np. podczas przerw.



Jeśli czujesz się źle lub obserwujesz u siebie objawy chorobowe, natychmiast poinformuj o tym nauczyciela.



Przestrzegaj zasad bezpieczeństwa przed i po lekcjach.

Zapoznałam/łem się z

## **Procedurami bezpieczeństwa w okresie pandemii COVID-19**

**w Szkole Policealnej – Medycznym Studium Zawodowym  
im. Stanisławy Leszczyńskiej w Zamościu**

Lp.	Nazwisko i imię pracownika	Data	Przyjęłam/ąłem do wiadomości i stosowania
1.	Bartosiewicz Katarzyna	04.08.2020	K. Bartosiewicz
2.	Bielaszewski Andrzej	07.09.2020	Andrzej Bielaszewski
3.	Chmiel Beata	04.08.2020	Beata Chmiel
4.	Chodak Jolanta	04.08.2020	Jolanta Chodak
5.	Chwiejczak Beata	04.08.2020	Beata Chwiejczak
6.	Czapłygin Andrzej	04.08.2020	Andrzej Czapłygin
7.	Dubina Iwona	14.09.2020	Iwona Dubina
8.	Duda Jadwiga	11.09.2020	Jadwiga Duda
9.	Maluha Monika	4.09.2020	Monika Maluha
10.	Marzec Edyta	4.08.2020	Edyta Marzec
11.	Molas Marcin	04.08.2020	Marcin Molas
12.	Proć Patrycja	4.08.2020	Patrycja Proć
13.	Rdest Urszula	4.09.2020	Urszula Rdest
14.	Rybicka Aleksandra	04.08.20	Aleksandra Rybicka
15.	Sawiak Magdalena	04.08.20	Magdalena Sawiak
16.	Tkaczyk Izabela	04.08.20	Izabela Tkaczyk
17.	Wyrostkiewicz Maria	04.08.2020	Maria Wyrostkiewicz
18.	Piotr Żerebiec	14.08.	Piotr Żerebiec
19.	Prus-Flak Monika	9.10.20	Monika Prus-Flak
20.	Sobon' Andelnej	01.10.2020	Andelnej Sobon'
21.			
22.			